

ดีบี เสรี ธรรมดาแบบมีระดับ

DB Seri เป็นฟอนต์ไทยเสมือนโรมัน
ที่อาศัยเค้าโครงของฟอนต์ Serif Gothic
มาปรับปรุงแต่ง

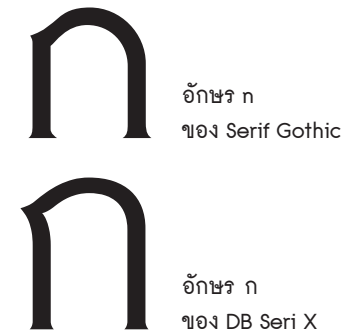
DB Seri derives its letterforms from the Roman font Serif Gothic. While the curved strokes of the original face terminate in a straight vertical cut that forms a barb-like serif, almost all of the terminating cuts of DB Seri are set at an angle. This helps to reduce the jagged appearance in a line of type when the letters are set close together, especially at small point sizes. DB Seri is recommended for display settings at larger sizes so as to achieve a look of contemporary luxury.

The accompanying Roman characters, such as Cc, Gg and Ss are reshaped with slanted stroke ends in order to match the looks of their Thai counterparts.

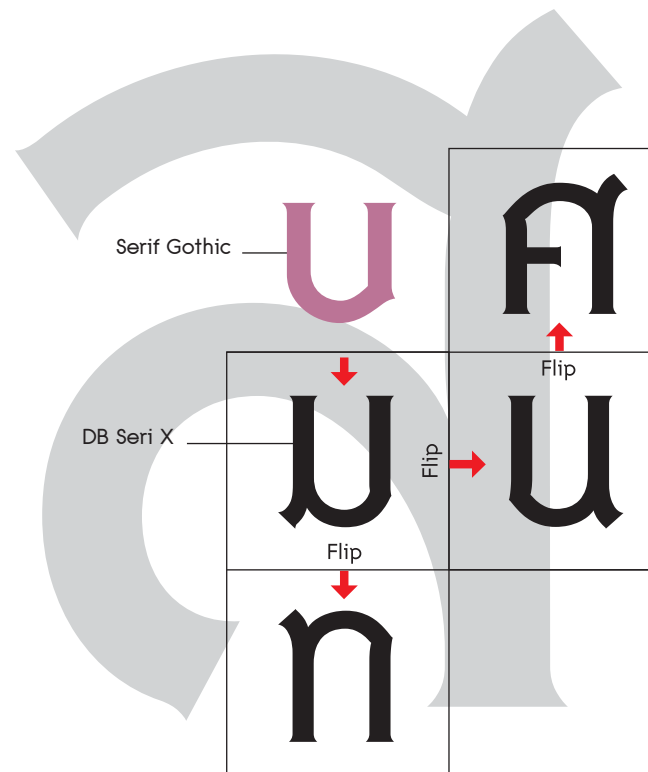
The name Seri is shortened from "Serif" connoting a reduction of the barb-like appearance.

คำว่า Sans เป็นภาษาลาตินแปลว่าไม่มี ฟอนต์กลุ่มที่ไม่มี Serif จึงนิยมเรียกว่าพวก sans serif หรืออาจเรียก Gothic คละๆ กันไป เช่น Gill Sans, Franklin Gothic หรือ Serif Gothic เป็นต้น. Franklin Gothic นั้นยังคงรักษาเค้าโครงของเส้นแบบหนักเบาแบบฟอนต์กลุ่ม Serif ยุคเก่าไว้ เพียงแต่ไม่หลงเหลือ Serif ไว้ให้เห็นแม้ปลายเส้น. ในทางตรงกันข้าม Serif Gothic กลับรีดเส้นให้มีน้ำหนักสม่ำเสมอ และปล่อยเค้าโครงของ Serif ไว้ให้เห็นเพียงปลายเส้น! (ชื่อฟอนต์ก็บอกอยู่แล้วว่าเป็น Gothic ที่มีความเป็น Serif หลงเหลืออยู่).

Serif Gothic เป็นผลงานของ Herb Lubalin และ Tony DiSpagna (ระหว่าง ค.ศ. 1972-4) จุดเด่นของมันอยู่ตรงรอยต่อระหว่างเส้นโค้งแนวนอน (ทั้งบนล่าง) กับเส้นตรงแนวตั้ง จะสังเกตเห็นได้ว่าเส้นจะบิดตัวออกเล็กน้อย เกิดเป็นจะงอยเล็กๆ ดูพริ้วไหวกลมกลืนกับ Serif เล็กๆ ที่กระจัดกระจายอยู่ทำให้ดูหรูเลิศกว่าฟอนต์ประเภท Gothic หรือ Sans Serif ทั่วไป. พิจารณาให้ดีแล้วมันก็คือ Serif ที่ลดรูปลงไปเช่นกัน.



การเลือกตำแหน่งจะงอย



ในการออกแบบฟอนต์ไทยเสมือน Serif Gothic ค่อนข้างโหลลื่น. ช่วงของการร่างใช้เวลาน้อยมาก อาจเป็นเพราะอารมณ์ของเส้นต้นแบบมันพาไปก็เป็นได้. ผมให้นิยามรูปอักษรทั้งชุดว่าเป็นการเอาความเรียบง่ายมาใส่จริง.

เริ่มจากตัว ก เพียงแต่เอาตัว n ของต้นแบบมาเพิ่มจะงอยให้ชัดๆ. ปัญหาสำคัญ คือการตัดสินใจว่าจะให้จะงอยอยู่ด้านไหนของตัวอักษร เช่น ตัว บ, ค และ ค เป็นต้น. ตัว บ ได้จากการพลิกกลับด้าน ตัว u มาใช้ เพื่อให้มันดูแตกต่างจาก u ซัดเจน. ตัว ค เลือกให้จะงอยอยู่ด้านซ้ายเหมือนตัว n เพื่อให้สอดคล้องกับการเขียนตัว ค แบบบรรจงที่นิยมให้เส้นโค้งบนไปทางซ้าย (เพื่อหลบหัว) มากกว่าขวา. ส่วนตัว ค ที่เป็นแบบหัวลครูปให้ดูเรียบง่ายนั้น เลือกให้จะงอยอยู่ทางขวาแทนเพื่อเลี่ยงไม่ให้มันดูสับสนกับ ก.

ตัว ข ผมเลือกใช้ใช้ทั้งแบบตัว s กลับด้านทำเป็นส่วนหัวเพื่อจะได้ใส่จริงเป็นจะงอยเล็กๆ ที่เส้นหลังได้. ส่วนตัว ซ ถ้าเอาตัว ข มาต่อหยักหางจะดูจริงจังเรื่องมากเกิน (คือมีทั้งโค้ง ทั้งจะงอย ทั้งหยัก) เลยจับเอา ข แบบเส้นหน้าตรงๆ เล่นจะงอยด้านหน้าแทนซึ่งดูเรียบร้อยกว่า.

ตัว ม ได้จากการเอาตัว u มาเพิ่มขมวดม้วนให้งอโค้งออกมา นอกจากจะช่วยสร้างสมดุลกับจะงอยที่เส้นหลังแล้ว ยังช่วยให้สังเกตขมวดม้วนแบบลครูปของ ม ตัวนี้ได้ชัด ซึ่งช่วยให้มันอ่านง่าย. เมื่อพลิก ม ในแนวนอนจะได้ น พลิกแนวตั้งจะได้ ท ทำให้ได้ น ที่แตกต่างจาก บ, ม และ ท ที่แตกต่างจาก ก อย่างชัดเจน. ขมวดโค้งๆ ของตัว น ถูกถ่ายทอดพันธุกรรมลามไปเป็นหาง ศ, ส, ฮ.

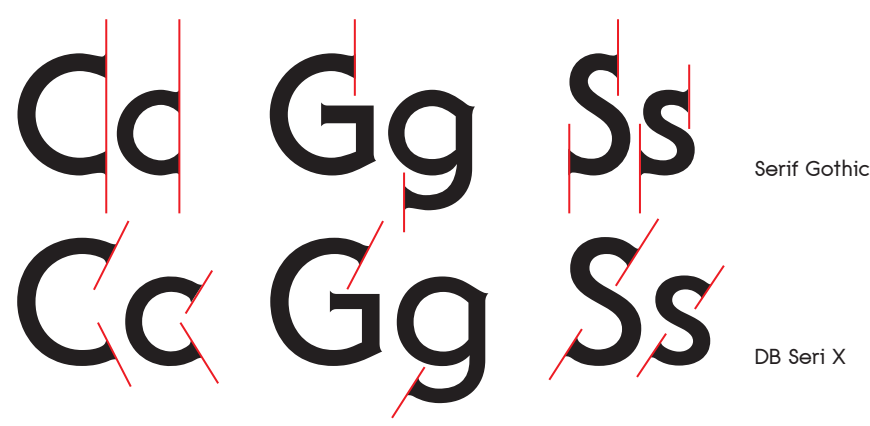
กลุ่มอักษรคล้าย ก ทั้ง ฉ ญ ฎ ฏ ฐ ละหัวได้ เพราะไม่ไปสับสนกับตัวไหนอยู่แล้ว. รวมทั้งตัว ง และ สระหน้าทุกตัวก็ละหัวไปด้วย.

ตัว อ, ฮ และ ว เลือกใช้ทรงกลมกว้างเพื่อเพิ่มความเปรียบต่างกับเส้นโค้งบนล่างของตัวอักษร โดยทั่วไปที่แคบกว่า.

กขชคตขจวจฉชฌฌญฎฐทฒณดตถทธ
 ABCDEFGHIJKLMNOPQRSTUVWXYZ
 กขชคตขจวจฉชฌฌญฎฐทฒณดตถทธ
 ABCDEFGHIJKLMNOPQRSTUVWXYZ
 กขชคตขจวจฉชฌฌญฎฐทฒณดตถทธ
 ABCDEFGHIJKLMNOPQRSTUVWXYZ

DB Seri X Light, Regular, Bold

แบบผสมฟฟฟฟภมยรฤลฎวศษหฬอ ๐๑๒๓๔๕๖๗๘๙
 abcdefghijklmnopqrstuvwxyz 0123456789
 แบบผสมฟฟฟฟภมยรฤลฎวศษหฬอ ๐๑๒๓๔๕๖๗๘๙
 abcdefghijklmnopqrstuvwxyz 0123456789
 แบบผสมฟฟฟฟภมยรฤลฎวศษหฬอ ๐๑๒๓๔๕๖๗๘๙
 abcdefghijklmnopqrstuvwxyz 0123456789



นอกจากเส้นเฉียงสั้นๆ ของหางตัว ช, ซ และ ขมวคมีวนของตัว ห แล้ว ยังเลือกใช้ตัว พ (ฟ, พ) แบบตัว w เพื่อเพิ่มความแตกต่างของฟอร์มให้อักขร ทั้งชุดดูน่าสนใจ อีกทั้ง พ แบบนี้ยังดูแยกแยะออกจาก ผ (ซึ่งกลับด้านมาจากตัว ค) ได้ชัดเจนไม่สับสน.

การตัดปลายเส้นโค้งบนล่างตามแนวคิ่งนั้นพบ อยู่มากใน Serif Gothic เคิม เช่น Cc, Gg และ Ss เป็นต้น ส่วนในภาษาไทย ทั้งพวกขมวคมีวน ม, น และหัว ถ, ฎ ล้วนเป็นการตัดแนวเฉียง(ตามความหนาเส้น) จะคงการตัดแนวคิ่งไว้น้อยมาก. คิ่งนั้น



เล็ก ดูธรรมดา
ใหญ่ เต็มตามีระดับ

จึงต้องย้อนกลับไปแก้ไขการตัดปลายแนวคิ่งของ Serif Gothic ดังกล่าวโดยเปลี่ยนเป็นแนวคิ่งเฉียงให้ได้ ชุดอักษรโรมันใหม่ที่กลมกลืนกับชุดภาษาไทย. เพียงการลดทอนความแหลมอันเกิดจากการตัดปลายแนวคิ่งลง ก็สามารถช่วยให้ฟอนท์ทั้งชุดดูเรียบง่ายไม่พะรุงพะรังเกินไปเมื่อใช้เป็น Subhead เล็กๆ ขณะเดียวกันก็หรูหราละเอียดละไม เมื่อใช้เป็น Headline ในขนาดโคพอควอร์จนเห็น "จะงอย" และ Serif ปลายเล็บที่ตกทอดมาจากตัวต้นแบบ.

ผมนำชื่อ Serif Gothic มาคัททิ้งเหลือ DB Seri เป็นนัยยะว่ายังคงมี Serif แบบไม่ซัดแข็งแฉงตัวอยู่. อีกทั้งยังอ่านออกเสียงเป็นไทยได้ว่า "เสริ" ตรงตามประโยชน์ใช้สอยที่กว้างขวางของมัน เพราะมันมีช่องไฟค่อนข้างหลวมแถมอ่านง่าย. จะใช้เป็นตัวโปรยเล็กๆ ดูธรรมดาๆ ก็ได้. หรือจะใช้พาดหัวข้อความหรูก็ได้เช่นกัน. เมื่อใช้กับงานสื่อกลางแจ้งที่ผู้อ่านมีโอกาสเดินเข้าหา ดูไกลๆ ก็เหมือนจะธรรมดา พอเข้าไปใกล้ยิ่งดูละเอียดเข้าตามีระดับ.

เล็กๆ ไกลๆ ดูธรรมดา, ใหญ่ๆ ใกล้ๆ ดูมีระดับ ครับ.

id

เอกสารอ้างอิง :
 • Rewis Blackwell; 20th-Century Type, 2004.