

ดีบี คลัง จาก D dog คู่ ด เด็ก

DB Clung เป็นฟอนต์ไทยเสมือน Bank Gothic ฟอนต์ศิลปะอักษโรมันทรงเหลี่ยม ที่อายุเป็นแค่เพียงตัวเลข

Bank Gothic เป็นหนึ่งในผลงานเรื่องชื่อของ Morris Fuller Benton ระหว่างปี ค.ศ.1930-1934. จุดเด่นของมันคือตัวอักษรทรงเหลี่ยมหลายตัว (ดู C, G, J, O, S, U ฯลฯ) จะถูกกลมมุมให้มนเฉพาะเส้นรอบนอก ส่วนเส้นรอบในยังคงปล่อยให้ฉากอยู่ (คล้ายกรอบกระดานชนวนโบราณ) และปลายเส้นแนวตั้งที่มีขนาดสั้น (ดู C, G, J, S, 2, 3 ฯลฯ) จะถูกตัดเฉียง (คล้ายลวดเขียนกระดาษ). แม้ว่าโดยภาพรวม Bank Gothic จะเต็มไปด้วยเส้นตรงเป็นหลัก ก็ยังคงมีบางตัวที่ Morris จงใจทิ้งเส้นโค้งไว้ ได้แก่ ตัว D และเลข 5, 6, 9.

**CGJOSU
235689**

Bank Gothic Medium

659869586

Eurostile Bold

B + O = O ?

Bank Gothic Medium

Bank Gothic Medium

Eurostile Bold

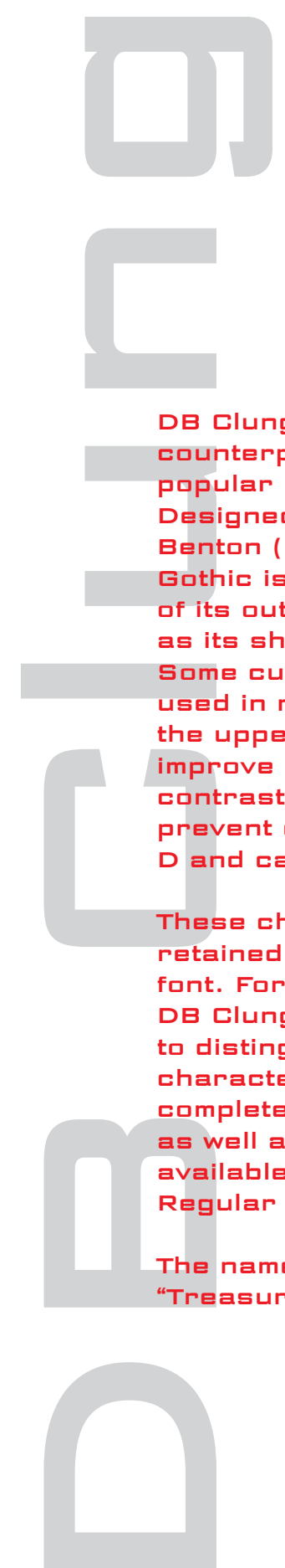
DB EuroThai Rounded DemiBold

**DO
DO
DO**

ตัว D ซี่งๆ แบบนี้ไม่ได้ช่วยให้เราจดจำความเป็น Bank Gothic ได้มากนัก เนื่องจากมันดูพื้นๆ เหมือน D ตระกูล sans serif ทั่วไป แต่ข้อสำคัญคือ มันอ่านง่าย. ไม่เชื่อลองจินตนาการดูว่า ถ้าเอาอักษร B ของ Bank มารื้อเส้นกลางแนวระดับออกแล้วเชื่อมต่อเส้นหลังตรงแบบตัว O ย่อมได้ D ที่อยู่ในการอบใน grid อย่างเคร่งครัด ทว่าสายตาระจะแยกมันออกจากตัว O ได้ยากมากเมื่อใช้กับสิ่งพิมพ์ในขนาดพอยท์ที่เล็ก หรือใช้กับป้ายขนาดใหญ่ แต่ต้องดูในระยะไกล. เช่นเดียวกับ D ของ Eurostile ใช้วิธีคัดเส้นหลังให้โค้งออกเล็กน้อยแบบตัว O ของมัน ช่วยให้สามารถรักษามุมได้ดี แต่ก็ต้องแลกกับความสับสนกับตัว O เล็กน้อย และมากขึ้นเมื่อถูกทำเป็นตัวมน (ดู DB EuroThai Rounded ประกอบ).

ส่วนเลข 5, 6, 9 ของ Bank Gothic นั้น Morris เลือกทิ้งเส้นหางให้โค้งช่วยให้มันอ่านง่าย ไม่ดูกลิ้งก้านไปกับเลข 8 เหมือนที่เกิดใน Eurostile. เราจะเห็นชุดตัวเลขของ Bank Gothic ถูกใช้กับโปสเตอร์ทดสอบสมรรถนะสายตารวมในจิตเวชคลินิก ขณะที่กรมการขนส่งทางบก (สมัยรัฐบาลไหนไม่รู้) กลับเลือกชุดตัวเลขของ Eurostile ไปใช้กับทะเบียนรถมอเตอร์ไซค์!

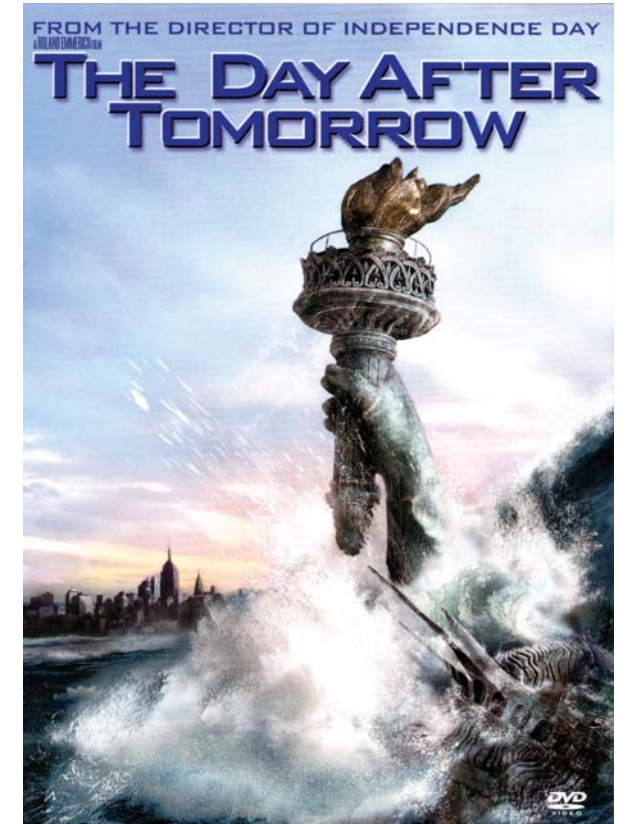
แม้ว่าโดยภาพรวมแล้ว ทั้ง Bank Gothic และ Eurostile จะดูเหลี่ยมๆ คล้ายๆ กัน แต่มุมของ Bank Gothic มนน้อยกว่า (มนเฉพาะเส้นรอบนอก) และยังมีารคัดปลายเส้นตั้งในแนวเฉียง จึงทำให้ Bank Gothic ดูขึงขัง เข้มงวด ต่างจาก Eurostile ที่ดูผ่อนคลาย ประณีประนอมกว่า. เราจะคุ้นเคยกับการใช้ Bank Gothic ในชุดตัวพิมพ์ใหญ่ล้วนๆ หรือไม่ก็ชุด Small Caps ในหนังสือประเภทอาชญากรรม หรือหนังสือบันเทิงคดีบ้างผลาญ เช่น The Day After Tomorrow เป็นต้น จนคนส่วนใหญ่เข้าใจกันว่า Bank Gothic ไม่มีชุดตัวพิมพ์เล็ก (small letter) เสียอีก.



DB Clung is conceived as a Thai counterpart of Bank Gothic, a popular rectilinear Latin font. Designed by Morris Fuller Benton (1872-1948), Bank Gothic is noted for the rounding of its outside corners as well as its short, slant-cut verticals. Some curved verticals are used in numerals 5, 6, 9 and the uppercase D, which help to improve readability, add visual contrast and at the same time prevent confusion between the D and capital O.

These characteristics are retained in the Thai counterpart font. For example, the letter ด in DB Clung has a curved vertical to distinguish it from ด. The Latin characters in DB Clung come complete with lowercase letters as well as small caps. The font is available in three weights: Light, Regular and Bold.

The name Clung means "Treasury" or "Bank".



ปก THE DAY AFTER TOMORROW ใช้ Bank Gothic Medium พิมพ์ด้วยตัว Small Caps โดยปรับลดช่องไฟช่วย

เมื่อเริ่มคิดจะออกแบบฟอนต์ไทยเสมือน Bank Gothic นั้น ปัญหอย่างหนึ่งที่ผมพบคือ ถ้าใช้ตัว Small Caps ของมันร่วมกับชุดภาษาไทยคงดูแปลกแยกไม่กลมกลืนกันเท่าไร เพราะมันไม่มี descender หรือหางต่ำแบบตัวอักษรตามทำให้ทุกตัวยืนที่บนเส้นฐานหมด ไม่กลมกลืนกับชุดอักษรไทยที่มีทั้งเส้นที่เลยฐานลงมา และรูปสระล่างอย่าง อ อุ. ดังนั้นจึงต้องถอย Bank Gothic ชุดที่มีตัวพิมพ์เล็กมาเป็นวัตถุดิบเพื่อทำฟอนต์ศิลปะไทยตัวใหม่แทน และให้ชื่อเป็นไทยว่า DB Clung หรือ 'คลัง' ที่แปลจาก Bank นั่นเอง. รายละเอียดในการออกแบบชุดตัวอักษรไทยที่สำคัญของ DB Clung พอสรุปได้ดังต่อไปนี้.

อักษร ก แทนที่จะเอาตัว U ของ Bank Gothic มาคว่ำธรรมดาเกินไป ผมเติมเส้นบนยื่นออกไปข้างหน้าเล็กน้อยให้ดูเป็นปากและตัดปลายเฉียงให้ล้อกับลูกเล่นของ Bank Gothic. เช่นเดียวกัน ตัว ข และ ซ ผมเลือกที่จะขมวดหัวเพื่อออกเส้นคัดปลายแนวเฉียง แล้วใช้วิธีแยก ซ ออกจาก ซ ด้วยการเอาตัว ซ มาบากเส้นนอนที่หัวออกเป็นรอยเว้นว่าง ทำให้กลายเป็น ซ ได้โดยไม่ต้องให้เส้นบนหยักทั้งเส้นอย่างที่เคยชินกัน. ที่ทดลองใช้วิธีนี้เพราะดูเรียบริบเหมือนนำเส้นนอน 2 เส้นที่ปลายตัดเฉียงมาแตะบรรจบกัน. ความสับสนระหว่าง

